

Zondag 10 november 2019 - Hellegattocht – De Klijte

- Startplaats:** Ontmoetingscentrum " De Fontein "
Dikkebusstraat 30
8954 HEUVELLAND (De Klijte)
- Afstanden & Starturen:** 07 u tot 15 u: 4,2 km & 5,7 km (geen rustposten)
9,3 km
07 u tot 14 u: 14 km
07 u tot 13 u: 22,6 km
07 u tot 12 u: 28,6 km
- Aankomst:** De aankomst dient bereikt vóór 17u00
- Inschrijvingsprijs:** 2,50 EUR (1,50 EUR voor federatieleden)

Hellegattocht – De Klijte

Een getuigenheuvel of Diestiaanheuvel is in Vlaanderen de benaming voor een heuvel met een bepaalde geologische oorsprong. De 125 meter hoge Scherpenberg is één van die fraaie getuigenheuvels in Heuvelland. Vanaf zijn flanken is het volop genieten van de prachtige vergezichten op de Kemmelberg en het dorp Loker, en op het



schilderachtige landschap tussen die beide plaatsen. Aan de noordelijke flank van de Scherpenberg ligt het dorp De Klijte, met een fotogenieke lindendreef die naar het pittoreske kerkje leidt. In De Klijte heb je overigens een heel mooi vergezicht op Ieper. De Scherpenberg is een wat bijzondere bult in het Heuvellandse landschap: eenzaam steekt hij uit boven een prachtige dalvallei aan de oostkant en uitgebreide wijngaarden aan de zuidwestelijke kant.

4,2 km

We starten via de Kerkhofweg en gaan naar de Zandberg. Geniet van de wijngaarden, De Zavelaar links en rechts. Ze brengen je tot aan start terug.

5,7 km

De 5,7km steekt de Dikkebusweg over en vordert langs De Scherpenberg. Vanaf de berg is er een uitzicht op het bronhoofd en de diep ingesneden bedding van de

Bruilloosbeek die verderop in de Kemmelbeek uitmondt. In de volksmond wordt het uitzicht boven de helling Klein Zwitserland genoemd. De Brulozestraat brengt ons terug naar de start.

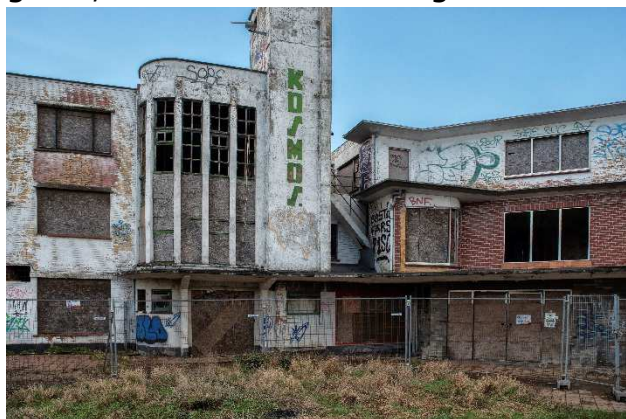
9,3 km

De 9,3km gaat mee met de 5,7km maar neemt de 125 m van de Scherpenberg voor zijn rekening naar de Loker Hoekjes en rust in Loker. Loker komt voor het eerst voor in 1072 onder de benaming Lokerne. Etymologisch betekent het heldere beek, of is het afgeleid van het Middelnederlandse Lok (Lok = ad of omheining). De driebeukige Sint-Pieterskerk van Loker is de hoogstgelegen kerk van West-Vlaanderen (91 m). Ze werd in 1917-1918 grondig verwoest door oorlogsgeweld, maar in 1924 heropgebouwd naar plattegronden van de 15de-eeuwse, laatgotische kerk. Van dat heiligdom behield ze de zware, grondig gerestaureerde westertoren, die geflankeerd is door vier sierlijke, kegelvormige hoektorentjes. Het torenhaantje staat op een piramide van vier stangen. In het interieur hangen enkele 17de-eeuwse schilderijen, die gered werden uit het oorlogsgeweld. We nemen nog een ommeweg via de Ronsevaalstraat met zicht op de Kemmelberg en vervolgen onze weg met de 5,7km.



14,0 km

De 14km gaat de rust in Loker voorbij en duikt onmiddellijk het Hellegat in. We genieten van de doorsteek met de Kosmos in het vizier. Sinds 2009 zoekt het Agentschap voor Natuur en Bos (ANB) een private uitbater om het hoofdgebouw een nieuwe bestemming te geven. Het witte gebouw werd in 2004 beschermd, maar is sindsdien een aantal keer uitgebrand en vernield door vandalisme. Er schiet van het beschermde gebouw dan ook nog weinig over. De sentimentele waarde is bij velen groot, maar de bouwkundige waarde is in de loop der jaren grotendeels veranderd in een ruïne.



We bundelen onze krachten in de Rodeberghoeve want er staat ons een heuse inspanning te wachten. We genieten nog even van de wijnranken van Entre-Deux-Monts en bereiden ons mentaal voor op de vermaarde hellegatrap.

De parcoursmeester heeft ons deze keer niet gespaard. All the way up... We kunnen uitbollen langs de Baneberg om voor de 2^{de} keer te rusten in Loker. Met de 9,3km gaan we terug naar de start.

22,6 km

De 22,6km doet na de rust in de Rodeberghoeve een lus naar Westouter en rond de Vidaigneberg. Door de wijngaard van Martin Bacqueart passeren we de Douvevallei en flirten met de Franse grens maar blijven mooi in Belgenland. De Zwarte Berg voert ons naar beneden naar de Ponderosa vijver waar men op zalmforel kan vissen. We

passeren rakelings langs de bronnen van het Heuvelland. De Broekelzen bestaat uit een bonte mengeling van bos, weiden en hooilanden en bevat een schoolvoorbeeld van 'het bronbos'. Het nieuw aangekochte deel heeft ondertussen al een hele opknapbeurt gekregen en is dus de moeite waard om te bezoeken. Tijdens de zomer heerst er een unieke, haast geheimzinnige sfeer van ingetogen rust en avontuurlijke



spanning. Zeker weten dat ree en eekhoorn je pad kruisen. Je moet ze alleen nog te zien krijgen... We dwarsen het dorp Westouter dat in de vallei ligt van de grensoverschrijdende Franse Beek. Na de 2^{de} keer rusten in de Rodeberghoeve verkennen we met veel plezier de schitterende Douvevallei. Voor speciale knotbomen is dit het mekka: ooit elders een knothazelaar of knotlijsterbes gezien? Hier staat ook de dikste knotwilg van Vlaanderen. Na de rust in Loker werken we

het parcours af met de 14km.

28,6 km

De grootste afstand wandelt in het spoor van de 22,6km maar breidt de lus in Westouter verder uit met de Hoge Voutestraat. Via de Hellegatstraat komen we opnieuw aan de Rodeberghoeve voor de verdiende 2^{de} rust. De laatste 7km laten we de 22,6km achter aan de Brulozestraat en verkennen De Klijte nog wat verder via de groene en panoramische 'Diepestraat'.en komen via de Kleikouter terug aan de start.